

# 'A'A'

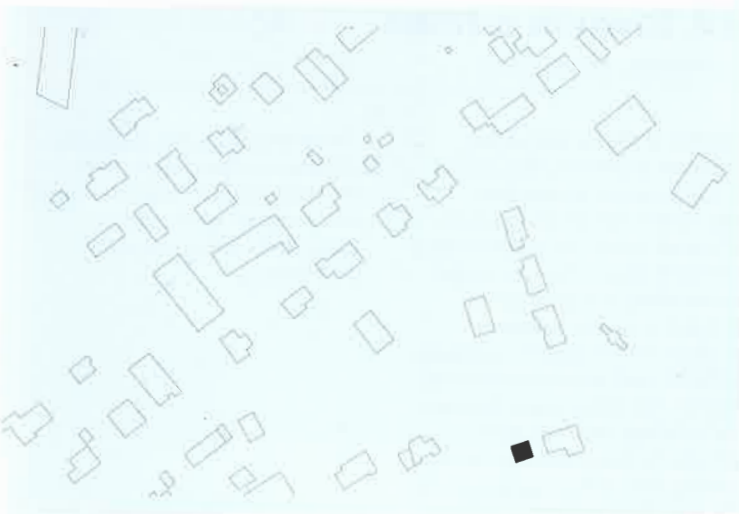
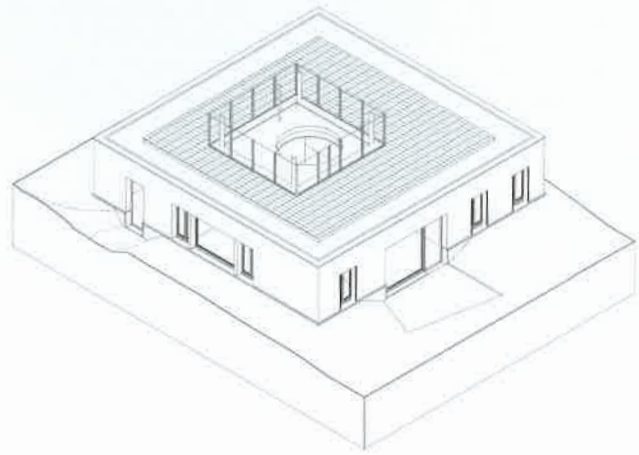
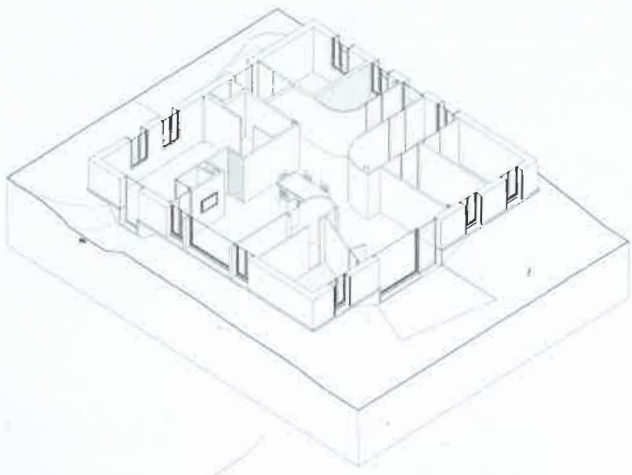
*L'Architecture d'aujourd'hui*  
numéro 403 — nov. 2014

*Pavillonnaire  
Suburban housing*

# 403







**Surface:** 130 m<sup>2</sup>  
**Budget:** 150.000 € (hors cuisine)  
**Structure:** béton / concreté

FMAU

## Des perspectives au carré Square vistas

MAISON JARDIN D'HIVER, LAVAU, FRANCE, 2011

FR

De prime abord, les plans du Jardin d'hiver pourraient faire penser à la Villa Savoye de Le Corbusier dont quelqu'un aurait brusquement retranché les pilotis du rez-de-chaussée, laissant son corps principal atterrir, heureusement en douceur, sur une étendue verte vallonnée. Mais la comparaison est quelque peu hardie pour entamer la description de ce projet, bien que la problématique de départ soit un peu similaire. Si la villa de Poissy est posée sur la pelouse d'un terrain boisé, le Jardin d'hiver, à Lavaur, près de Toulouse, est niché dans un parc du XVIII<sup>e</sup> siècle reconverti en lotissement pavillonnaire. À cette occasion, les architectes de l'agence Fmau ont décidé d'appliquer leur force créatrice aux seuls éléments déterminants de ce paysage préfragmenté – le parc, une gentilhommière et un chenil – plutôt qu'en réaction à sa destination future, dominée in fine par la logique périurbaine classique de la voirie en cul-de-sac. Le volume de la maison, carré, présente plusieurs ouvertures en élévation verticale; il est couronné par un rectangle de plus petite taille posé sur le toit-terrasse: le jardin d'hiver, lieu réservé aux parents et à leurs plantes. En position centrale, cet élément est également visible du rez-de-jardin, la percée circulaire du jardin d'hiver faisant office de puits de lumière. La grande pièce commune, où se situe la cuisine, a la forme d'une croix brisée qui repousse les différentes pièces individuelles dans les angles: la chambre des parents, celle des enfants, le cabinet de la mère et l'atelier du père.

EN

Looking at the plans for the Jardin d'hiver house for the first time, you might get the impression that someone has abruptly pulled off the ground-floor level from Le Corbusier's pile-supported Villa Savoye – its main section to land, fortunately, softly on a hilly green field. This is a somewhat far-fetched comparison to begin describing this project, even if the situation the architects had to deal was quite similar. If the villa in Poissy sits on a green field on an otherwise wooded plot, the Jardin d'hiver in Lavaur (40 kilometres east of Toulouse, France) is nestled in an 18th-century park that has been divided up and converted into individual housing lots. On this occasion, the Fmau architects decided to apply their creative force to the only determining elements of this pre-fragmented landscape – the park, a manor and kennels – rather than reacting to its the future use, ultimately dominated by the "classic" suburban cul-de-sac logic. The house's volume is square, featuring several vertical elevation openings and crowned by a smaller rectangular volume set on the roof-terrace: the winter garden, a space reserved for the parents and their plants. The central position of this element can also be seen from the ground floor, with the circular cutout of the winter garden floor acting as a light shaft. The large common area, featuring the kitchen, is laid out in the form of a broken cross distributing the individual rooms in its corners: parents' room, children's room, the mother's office and the father's workshop.

AK